



# Enquête sur un accident d'un enfant piéton

**-Sur la scène d'accident : des équipes de recueil enquêtent**

Enquête technique



Prise de photos et de vidéos



Recherche de points d'impact



Entretien avec un Enquêteur psychologue



Entretien avec tous les impliqués



**Un travail d'équipe**

**-Après l'accident: un travail en groupe pour mieux comprendre d'accident**



Réunion entre les membres de l'équipe afin d'élaborer les premiers « scénarios » d'accidents et d'orienter le recueil complémentaire

Entretien complémentaire



Contrôle de chaque véhicules orienté sur les pneumatiques, freins, suspensions...(Sécurité Primaire)



Mesure des déformation du véhicule et contrôle des ceintures, air-bag... ( Sécurité secondaire)  
Relevé de cotes sur le lieu d'accident avec un odomètre ou un appareillage laser



**-Analyse et mise en forme des données d'accidents**



Réalisation du plan d'accident et de la reconstitution cinématique



Retranscription des entretiens  
Rédaction de la synthèse descriptive du déroulement de l'accident



# La scène à notre arrivée



Visibilité du passage piéton



Jeu d'ombre et de lumière



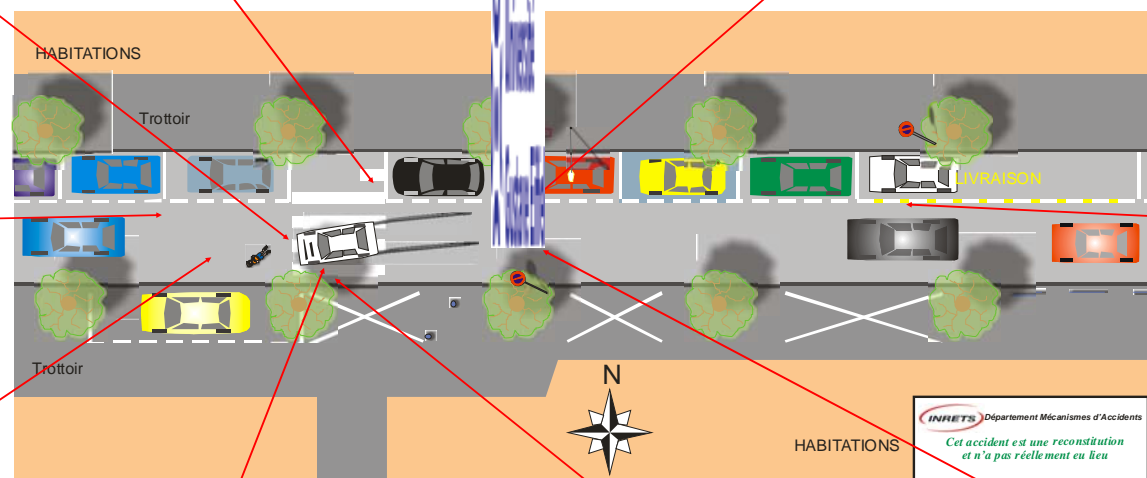
Ce que voit la conductrice



Ce que l'enfant peut voir de sa hauteur



Les déformations



Perspective à contre sens



Les secours



Traces de frein et débris divers



Les positions finales



Les positions finales et perspective en approche pour la voiture

# Que s'est-il passé juste avant ?



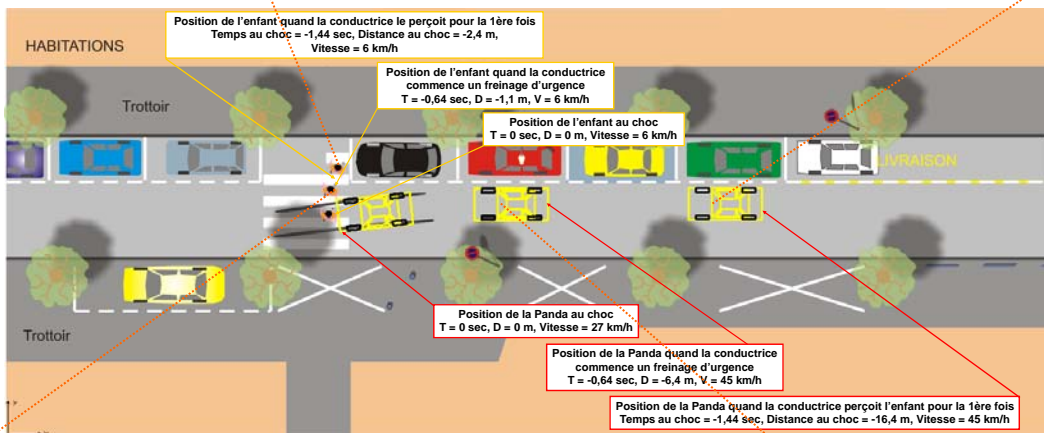
L'enfant piéton s'apprête à traverser la rue pour rejoindre sa mère sur le trottoir d'en face

La Fiat Panda circule à l'approche du lieu de l'accident\*



Extrait de l'entretien avec le piéton : « [...] Je venais de ma maison qui est juste là...je voulais vite rejoindre ma Maman qui était de l'autre côté de la route avec mon petit frère. [...] »

Extrait de l'entretien avec la conductrice : « [...] Je venais de chez moi dans la Drôme et je cherchais la nouvelle maison de mon frère. On devait y manger ensemble. J'étais pas pressée, je devais être à 30-40, pas plus [...] »



L'enfant a son attention focalisée sur sa maman qui est de l'autre côté de la rue. Il traverse en courant pour la rejoindre sans penser à regarder si une voiture arrive

La conductrice de la Panda voit au dernier moment l'enfant qui surgit de derrière une voiture stationnée.



Extrait de l'entretien avec le piéton : « [...] ben j'ai commencé à traverser sur le passage piéton et d'un coup j'ai entendu un bruit de voiture...je sais pas d'où elle venait, je l'ai pas vue [...] »

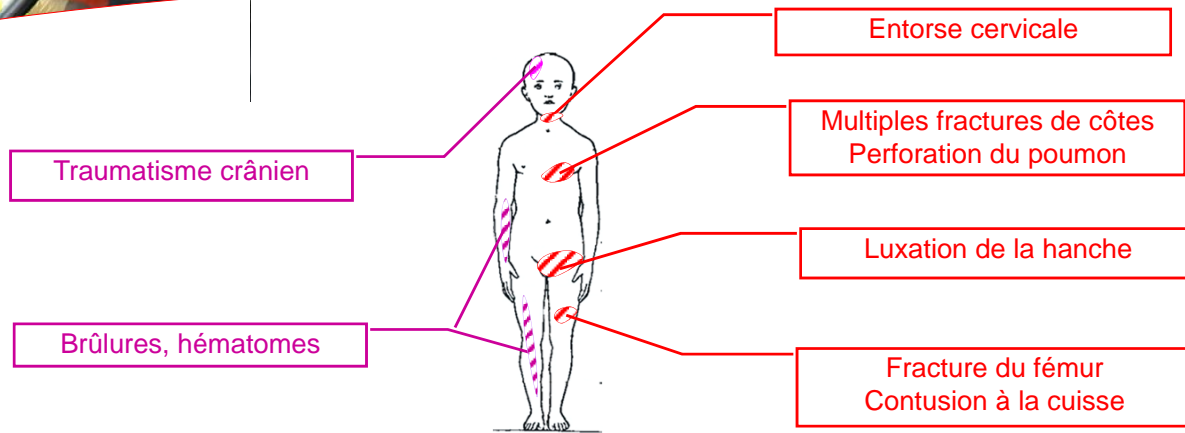


Extrait de l'entretien avec la conductrice : « [...] Je l'ai vu au dernier moment débouler de derrière une voiture garée... j'ai rien pu faire, j'ai freiné mais il était trop tard. [...] »

# Les blessures et la reconstruction

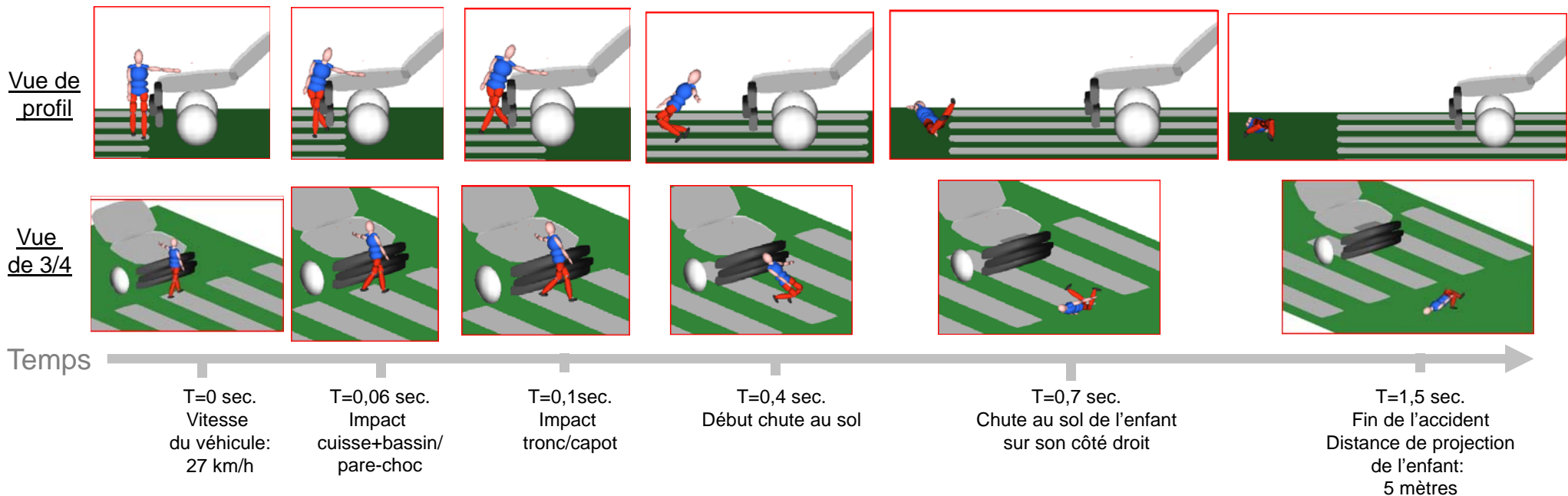


## Bilan lésionnel de l'enfant :



## Reconstruction numérique de l'accident :

Grâce à la simulation par ordinateur, il est possible de reconstruire l'accident. La reconstruction numérique permet alors de mieux estimer les points d'impact de l'enfant sur la voiture ainsi que sa chute au sol et de mieux comprendre ses blessures. Elle permet également de mieux évaluer la vitesse de la voiture au moment du choc (ici de 27 km/h).





**Que peut-on imaginer  
pour éviter  
ce genre d'accident**





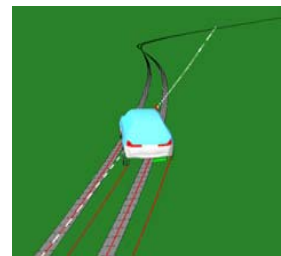
# Améliorer le véhicule

Comment aider les conducteurs ?

Systèmes d'aide à la réalisation de manœuvres d'évitement



Freinage antibloquant (ABS)  
Contrôle électronique de trajectoire (ESP) ...

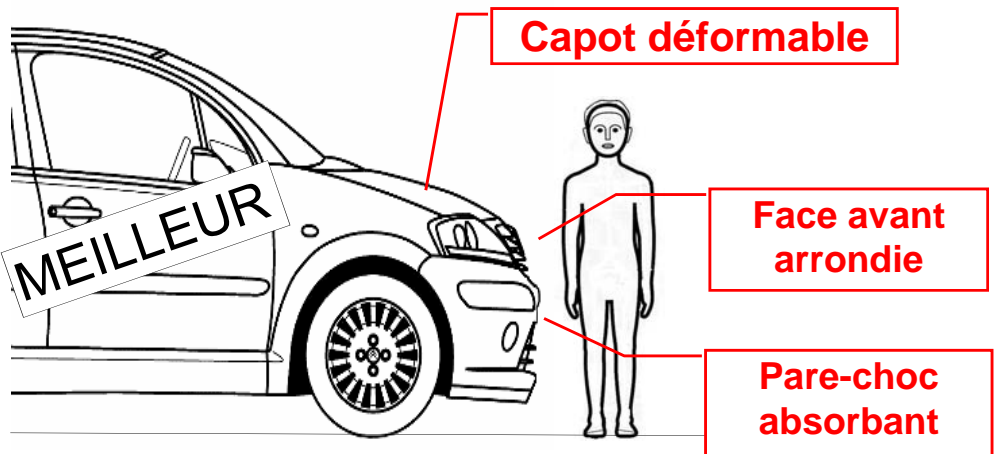
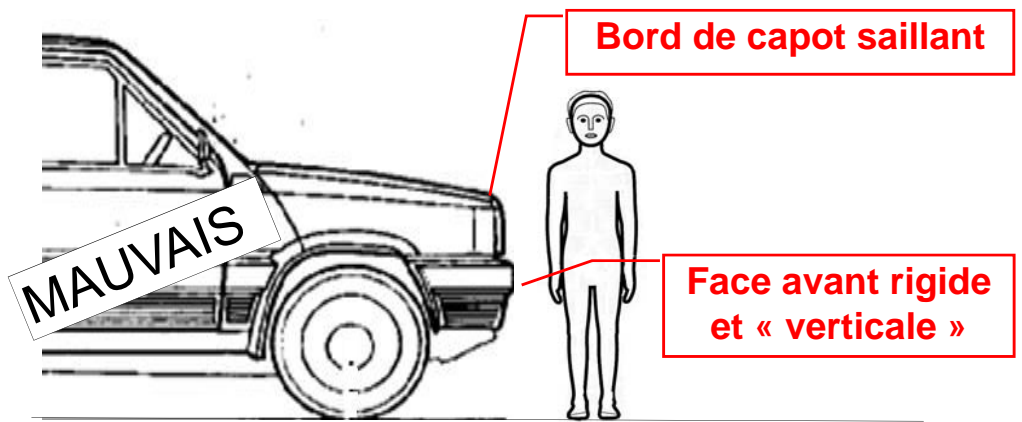


Systèmes d'aide à la reconnaissance de piétons ou d'obstacles par caméras



Comment limiter les blessures ?

En étudiant la forme de la voiture et sa structure, on peut réduire l'agressivité du véhicule vis à vis piéton.



# aménager la rue



- Le conducteur et l'enfant se voient trop tard
- Le conducteur ne s'attend pas à ce qu'un piéton traverse
- À 40 Km/h, le conducteur n'a pas le temps de s'arrêter



- Une avancée de trottoir ou la suppression du stationnement avant le passage peuvent améliorer la visibilité entre l'enfant et le conducteur
- Un passage piéton surélevé ou une avancée de trottoir peuvent permettre au conducteur de mieux prévoir la traversée d'un piéton
- Des aménagements diminuant la vitesse peuvent permettre au conducteur d'éviter l'accident

# Agir sur les comportements

« Il ne suffit pas de suivre les règles pour être en sécurité »

... alors l'  **Université Gustave Eiffel** propose des solutions :

## L'enfant piéton

- Apprendre à se déplacer
- Partager les mêmes règles que les autres
- Voir l'autre (la conductrice de la voiture par exemple) ne veut pas dire qu'elle me voit

## Les parents

- Les parents peuvent malgré eux créer une situation dangereuse (comme dans l'accident)

**A l'école**  
Comprendre l'espace routier et les règles

**En pratique**  
Apprendre en pratiquant, en faisant des exercices

### Des recommandations pour traverser la rue

- ✓ voir et être vu
- ✓ bien analyser la situation
- ✓ estimer le temps d'arrivée des voitures
- ✓ prévoir ce que les conducteurs vont faire

**Sensibilisation**  
Être informé pour être conscient des risques

**Dans la rue**  
En ville, être en alerte pour compenser les gênes à la visibilité

### Formation

Faire évoluer l'apprentissage de la conduite pour tenir compte de tous les usagers

**Le logiciel RESPECT**

### Messages de prévention

Utiles mais pas suffisants...

## La conductrice

▫ Prévoir, anticiper ce qui peut se passer

